



# **HALLISTE VALLA**

# **TERVISEPROFIIL**

Halliste 2010

## ÜLDANDMED

**Rahvaarv** – 1689

**Pindala** – 267,09 km<sup>2</sup>

**Asustustihedus** – 6,3 elanikku km<sup>2</sup> kohta

**Valla keskus** – Halliste alevik

**Asustusüksusi** – 2 alevikku ja 23 küla



Halliste valla külade ja alevike skeem

## SISSEJUHATUS

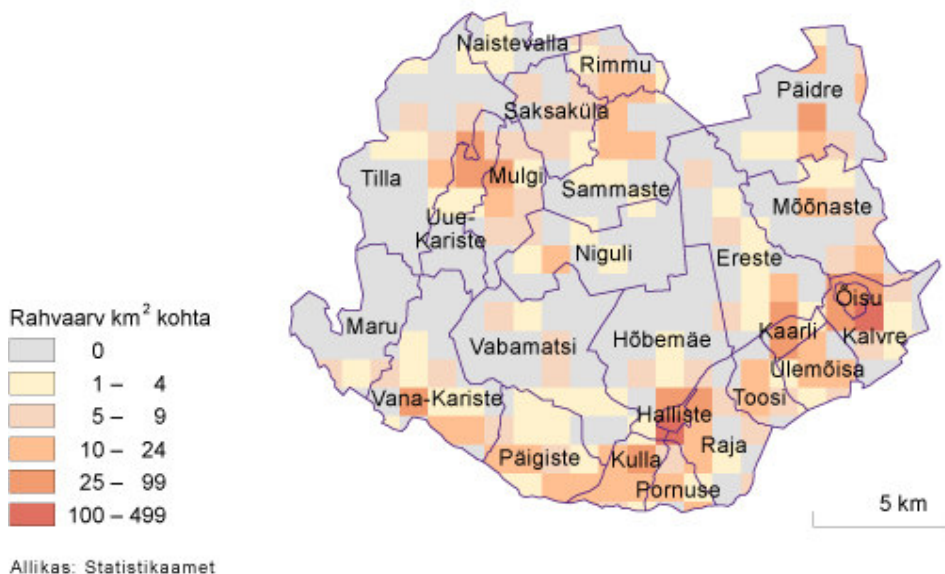
Paikkonna areng ning tervis on laiad mõisted. Paikkonna tervise arengu praktilises tegevuses tuleb võtta arvesse kohalikku kultuuri, olemasolevaid ressursse ning teisi faktoreid. Peab arvestama, et paikkonna tervise areng ei ole seisund, vaid protsess. Tingimused, mis toimivad ühes kohas ei pruugi toimida teises kohas.

Paikkonna suutlikkuse võimestamine on osa kohalikust arendustegevusest. Arendustegevuse all mõeldakse tööd paikkondlike otsusetegijate kaasahaaramist kohalike probleemide sõnastamiseks ja lahendusteede otsimiseks.

Iga omavalitsuse eesmärkide seas on olulisemal kohal kindlustada oma piirkonna elanikele kvaliteetne ja tervislik elukeskkond, mis pakub eneseteostumisevõimalusi ja jätkusuutlikku arengut. Tervise ja elukvaliteedi edendamiseks paikkonnas tuleb koguda ja analüüsida käsitlevat informatsiooni. Info põhjal saab teha järeldusi, mis lõppeesmärgina annab aluse ettepanekuteks piirkonna turvalisemaks ja kvaliteetsemaks muutmisel

## VALLA RAHVASTIK

### Halliste valla rahvastikutiheduse ruutkaart, 31.03.2000



Tabel 1. Rahvaarv valla küldes ja alevikes:

Halliste alevik	354	Mõõnaste küla	46	Sammaste küla	50
Õisu alevik	211	Naistevala küla	11	Tilla küla	27
Ereste küla	61	Niguli küla	25	Toosi küla	35
Hõbemäe küla	56	Põõnaste küla	35	Uue-Kariste küla	51
Kaarli küla	86	Paidre küla	83	Vabamatsi küla	29
Kalvre küla	41	Põõnaste küla	74	Vana-Kariste küla	102
Kulla küla	77	Raja küla	36	Ülemõisa küla	66
Maru küla	2	Rimmu küla	37		
Mulgi küla	67	Saksaküla küla	35	<b>KOKKU</b>	<b>1697</b>

Allikas: www.halliste.ee

Halliste vald on Eesti oludes analoogne omavalitsus teiste maapiirkondade kõrval. Valda iseloomustavateks näitajateks saab pidada:

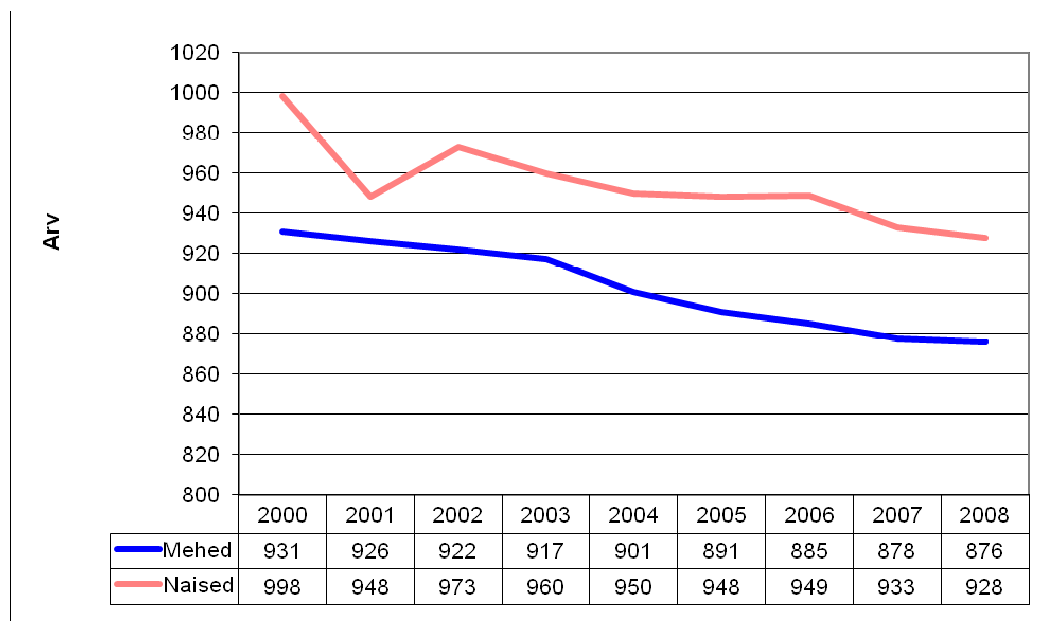
- Kohalike keskuste olemaolu, kuid üheselt määratletava vallakeskuse puudumine;
- Toimivate allaasutuste olemaolu kohalikes keskustes;
- Mitmekülgset väljaarenenud ja tugev mittetulundussektor;
- Hästi arenenud põllumajandussektor;
- Vähenev elanike, eelkõige noorte, arv;
- Kohapealse tööhõive suhteline monofunktsionaalsus;
- Looduskaunite paikade ja väärtuslike kultuurmaastike suur osatähtsus;

Valla asutuse ruumimustris ei ole viimastel aastatel toimunud olulisi ümberkorraldusi. Valla rahvastikus on suurenenud vanema põlvkonna osatähtsus. Tänapäevaks ei ole valla territooriumil ka oluliselt vabu elamispindasid (kortereid ja maju). Kuigi vallas on olemas elamuehituseks sobilikku eramaad, on koostamisel üksikud elamuehitusele suunatud detailplaneeringut. Elamuehituseks sobivad enam Õisu piirkonnas olevad alad, mis on piisavalt lähedal maakonnakeskusele ja piirkonda

läbivad head ühendused. Viimastel aastatel on märgata tendentsi suvilate soetamisele Halliste valda, mis on esimene märk piirkonna väärtuse kasvust.

## MUUTUSED RAHVAARVUS

Käeolevas peatükis väljatoodud tabelid annavad ülevaate rahvastikuprotsessidest Halliste vallas. Joonisel 2 on väljatoodud graafik Halliste valla rahvastiku muutuste kohta.



Kui aastal 2001 oli rahva arv 1901 siis aastaks 2010 on Halliste valla elanike arv jõudnud 1797-ni. Seega on vähenemine 132 inimese võrra.

Kiire rahvaarvu vähenemine sajandi algul, on viimastel aastatel stabiliseerunud kuid elanike arv väheneb pidevalt. Rahvastiku muutustest mängivad ka olulist rolli pooleldi sunniisilised kandmised Soome Vabariigi elanikeregistrisse. Suur osa sellistest väljakirjutustest taastavad enda andmed Halliste valla elanikeregistris kuid statistiliselt kajastub nii rahvaarvu muutused antud joonisel.

Tabelis 2 on välja toodud andmed selle kohta kuidas rahva arvu vähenemine vallas mõjutab asustustihedust. Andmed on toodud siin ja edaspidi 01. jaanuari seisuga.

Aasta	Rahvaarv	Pindala, km <sup>2</sup>	Asustustihedus, el/km <sup>2</sup>
	Halliste vald	Halliste vald	Halliste vald
2001	1 910	267.09	7.2
2002	1 895	267.09	7.1
2003	1 877	267.09	7.0
2004	1 851	267.09	6.9
2005	1 839	267.09	6.9
2006	1 834	267.09	6.9
2007	1 811	267.09	6.8
2008	1 804	267.09	6.8
2009	1 808	267.09	6.8
2010	1 797	267.09	6.7

Allikas: [www.stat.ee](http://www.stat.ee)

Vähenemine aastatel 2001-2010 on olnud 0,5 inimest km<sup>2</sup> st. vähenenud on teenuste tarbijate arv, millega kaasneb teenuse kallinemine ning kulukus omavalitsuse

eelarveliste vahendite seisukohalt. Omavalitsuse seisukohalt ei ole väiksema maksumaksjate arvuga võimalik samaväärset teenuste hulka tagada. Samas ei ole valla rahvaarvus toimunud järsku vähenemist, vaid vähenemine on toimunud stabiilselt 10 aasta lõikes.

Tabelis 3 on välja toodud elanike erinevate vanuserühmade arvu muutused aastatel 2000 – 2010.

Vanus		2000	2001	2002	2003	2004	2005	2006	2007	2008	2009	2010
0-4	M/N	107	98	85	73	66	68	76	75	69	79	77
5-9	M/N	143	135	129	135	120	107	98	85	72	66	68
10-14	M/N	177	161	165	146	148	143	135	129	135	120	107
15-19	M/N	214	219	196	196	181	177	161	165	146	148	143
20-24	M/N	111	125	159	192	212	214	219	195	194	180	176
25-29	M/N	92	93	93	78	86	111	125	159	192	211	213
30-34	M/N	102	106	100	112	107	90	92	92	77	85	109
35-39	M/N	132	116	108	99	97	100	103	99	110	105	90
40-44	M/N	108	113	116	125	130	128	114	106	97	95	97
45-49	M/N	122	125	126	117	107	105	108	113	123	129	128
50-54	M/N	108	121	121	112	112	117	120	121	111	103	103
55-59	M/N	97	89	88	93	101	101	113	107	100	97	104
60-64	M/N	114	104	93	94	88	88	81	79	86	96	93
65-69	M/N	99	104	114	104	109	99	91	78	83	76	75
70-74	M/N	86	88	81	78	73	74	77	95	86	93	83
75-79	M/N	63	61	71	72	63	66	66	56	57	54	57
80-84	M/N	18	22	24	31	35	38	40	40	46	48	50
85 -	M/N	36	30	26	20	16	13	15	17	20	23	24

Allikas: [www.stat.ee](http://www.stat.ee)

Tabelist nähtub, et kiiresti on vähenenud laste ja noorte osatähtsus. Omavalitsuse seisukohalt väheneb vajadus koolide ja lasteaedade teenuste järele. Aastatel 2005-2008 suleti vallas 2 algkooli. Osalt on see tingitud õpilaste arvu järsust vähenemisest osalt ka parematest transpordivõimalustest suuremate keskuste vahel. Koolide sulgemine ei ole kasvatanud oluliselt Halliste Põhikooli õpilaste arvu, sest asudes teiste koolide tagamaas liigutakse pigem väljapoole valda.

Vanemaelise elanikkonna kasv suurendab sotsiaalteenuste vajadust ja vajadust erinevate teenuseliikide järele.

Tabelis 4 on välja toodud meeste ealine jaotumine ja muutused aastatel 2000-2010

	2000	2001	2002	2003	2004	2005	2006	2007	2008	2009	2010
Vanuserühmad kokku	931	926	922	917	901	891	885	878	876	880	870
0-4	54	53	47	40	40	40	40	37	33	39	37
5-9	75	68	67	72	59	54	53	47	39	40	40
10-14	99	92	92	77	79	75	68	67	72	59	54
15-19	103	105	92	102	102	99	92	92	77	79	75
20-24	67	77	92	103	102	103	105	91	101	102	99
25-29	44	43	47	41	52	67	77	92	103	101	102
30-34	48	49	50	57	50	42	42	46	40	51	65
35-39	64	55	51	47	45	48	48	49	55	48	42
40-44	59	66	63	63	67	60	53	49	45	43	45

45-49	66	61	64	58	55	56	61	60	61	66	60
50-54	57	68	65	69	65	63	59	61	53	51	54
55-59	49	41	43	39	48	51	62	57	62	56	54
60-64	52	50	41	45	39	42	34	35	33	45	46
65-69	43	45	48	47	51	42	42	32	35	29	31
70-74	22	27	32	27	23	25	25	35	36	41	32
75-79	18	17	16	18	13	14	15	18	16	12	14
80-84	2	1	4	5	7	7	7	5	10	11	13
85 ja vanemad	9	8	8	7	4	3	2	5	5	7	7

Allikas: [www.stat.ee](http://www.stat.ee)

Tabelis 5 on välja toodud naiste ealine jaotumine ja muutused aastatel 2000-2010

	2000	2001	2002	2003	2004	2005	2006	2007	2008	2009	2010
Vanuserühmad kokku	998	984	973	960	950	948	949	933	928	928	927
0-4	53	45	38	33	26	28	36	38	36	40	40
5-9	68	67	62	63	61	53	45	38	33	26	28
10-14	78	69	73	69	69	68	67	62	63	61	53
15-19	111	114	104	94	79	78	69	73	69	69	68
20-24	44	48	67	89	110	111	114	104	93	78	77
25-29	48	50	46	37	34	44	48	67	89	110	111
30-34	54	57	50	55	57	48	50	46	37	34	44
35-39	68	61	57	52	52	52	55	50	55	57	48
40-44	49	47	53	62	63	68	61	57	52	52	52
45-49	56	64	62	59	52	49	47	53	62	63	68
50-54	51	53	56	43	47	54	61	60	58	52	49
55-59	48	48	45	54	53	50	51	50	38	41	50
60-64	62	54	52	49	49	46	47	44	53	51	47
65-69	56	59	66	57	58	57	49	46	48	47	44
70-74	64	61	49	51	50	49	52	60	50	52	51
75-79	45	44	55	54	50	52	51	38	41	42	43
80-84	16	21	20	26	28	31	33	35	36	37	37
85 ja vanemad	27	22	18	13	12	10	13	12	15	16	17

Allikas: [www.stat.ee](http://www.stat.ee)

Tabelitest 4 ja 5 nähtub, et meeste arvu kiire vähenemine hakkab 40-test eluaastastest. Selles eas suureneb meeste suuremus. Selline suundumus on valdav kogu Eestis ja sellest järeldub, et eraldi peab soodustama tervislikke valikud keskealiste meeste osas.

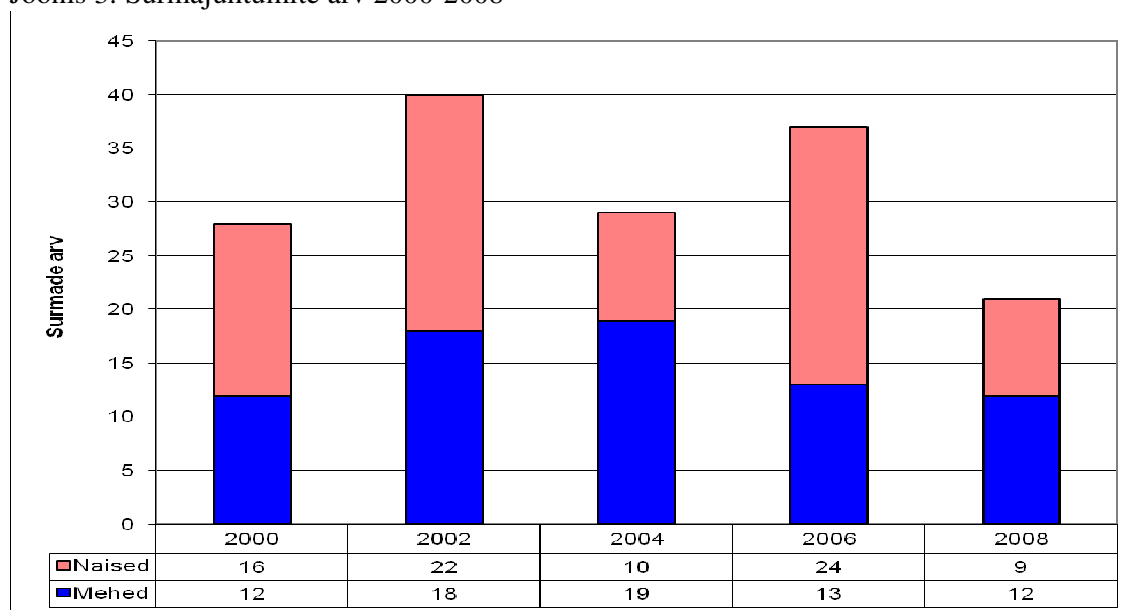
Eesti rahvastikku iseloomustavad kaks väga olulist suundumust, mis mõjutavad Eesti ühiskonda juba praegu ning muutuvad eriti tuntavaks mõne aasta pärast. Esiteks jätkub 1990 aastast alanud rahvaarvu vähenemine nii sündimuse vähenemise kui ka väljarände tulemusena. Teiseks, kogu Eesti ja sh. Halliste valla rahvas vananeb pidevalt ja suureneb eakate osakaal ühiskonnas. Eestis on eelkõige vähenenud kuni 18 – aastaste laste ja noorte arv ning samas on kasvanud 65 – aastaste ja vanemate inimeste osakaal rahvastikus. Rahvastiku vananemine mõjutab väga tugevalt ka tööturgu



Halliste valla rahvastiku tabelleid soo ja vanuse rühmade kaupa vaadeldes võib samuti öelda, et rahvas vananeb ning juurdekasv väheneb. Seda iseloomustavad järgmised tabelid ja joonised. Tabelis 6 on välja toodud surmajuhtumite arvud Halliste vallas:

	M/N Kokku	Mehed	Naised
2000	28	12	16
2001	29	14	15
2002	38	16	22
2003	40	23	17
2004	29	19	10
2005	23	14	9
2006	37	13	24
2007	19	7	12
2008	21	12	9
2009	21	12	9

Joonis 3. Surmajuhtumite arv 2000-2008



Surmajuhtumite arv vallas on olnud kõikuv. Kuigi aastal 2008 saavutati positiivne iive on siiski olemasolev elanike hulk on piisavalt väike, et selle põhjal teha kaugeleulatuvaid järeldusi.

Tabelis 7 on välja toodud elussünnid aastatel 2000-2009:

	Kokku	Poisid	Tüdrukud
2000	9	7	2
2001	13	9	4
2002	19	10	9
2003	12	7	5
2004	16	8	8
2005	17	7	10
2006	12	6	6
2007	12	5	7
2008	24	15	9
2009	15	6	9

Sünnide arv on olnud vaadeldavatel aastatel kõikuv. Mahtudes vahemikku 9 last (2000) kuni 24 last (2008).

Aastal 2000 sündis Hallistes 9 last ja samal aastal suri 28 ja aastal 2003 suri koguni 40 inimest, siis loomulik iive on miinuses. Aastal 2008 sündis 24 ja suri 21 inimest. Võrreldes tervet ajavahemikku siis negatiivne iive on oluliselt vähenenud ehk surmade ja sündide vahe on iga aasta kahanenud. See muutus tuleneb nii suremuse langusest kui sündide kasvust.

Keskmine sündide arv ühe naise kohta tema eluea jooksul ehk summaarne sündimuskordaja on jätkuvalt alla kahe lapse. Rahvastiku säilimise piiriks peetakse minimaalselt kaks last naise kohta tema eluea jooksul. Rahvastikuteadlased peavad minimaalseks piiriks 2,4 last naise kohta.

Suremus on langenud ja keskmine oodatav eluiga on nii meeste kui ka naiste seas on tõusuteel. Endiselt on aga naiste oodatav eluiga sünnimomendil üle kümne aasta kõrgem meeste omast. Kui 2008. aastal oli Eesti naiste oodatav eluiga sünnimomendil 79,2 aastat, siis meestel üksnes 68,6 aastat. Samuti on alla 65-aastaste vanuserühmas meeste suremus ligi kolm korda kõrgem kui naistel.

2000.aastast alanud sündide tõusu mõjutab 1990.aastatel alanud sündide edasilükkamine. 2008.aastal oli sünnitaja keskmine vanus 28,8 ja esmasünnitaja keskmine vanus 25,8 aastat, sealjuures on mõlemad näitajad võrreldes 2000.aastaga kasvanud. Teine sündimust ja kooselu iseloomustav trend on see, et üha rohkem laspi sünnib mitteametlikest kooseludes.

## 2. SOTSIAALNE SIDUSUS JA VÕRDESED VÕIMALUSED

Halliste valla eelarve kasvas aastani 2008 suhteliselt kiiresti. Valla majandust ja eelarvelist toimetulekut iseloomustas fakt, et aastatel 2005-2009 ei olnud vallal laenukohustusi. Seetõttu suunati suur hulk vahendeid sotsiaalse keskkonna parandamisele ja vallasisesele arendustegevusele. Viimaste aastate arengut on pärssinud riigipoolse toetusfondi ja tulumaksu laekumise vähenemine.

Halliste valla tulumaksu laekumist iseloomustab tabel 8:

	Kokku
2000	904 400
2001	1 915 000
2002	2 057 090
2003	2 574 100
2004	3 078 065
2005	4 836 169
2006	6 239 074
2007	8 417 613
2008	9 530 483
2009	7 960 178
2010	

Tulumaksu laekumise põhjal on aastad 2005-2008 olnud kiire tulumaksu tõusuga. Sellele perioodile langes kiire töötasu tõus ja sisuliselt olematu oli tööpuudus. Majanduskriisi esimesel aastal 2008 ei langenud valla sissetulekud oluliselt, küll ootas ees 1,5 miljoni kroonine langus 2009 aastal. Koos töötuse kasvuga langesid ka sissetulekud, mis andis tunda vallaelarve koostamisel. Samuti on vähendatud

riigipoolset tasandusfondi. Käeoleva 2010 aasta andmed näitavad, et majandus on hakanud kosuma ja tulumaksu laekumine paraneb.

Tabelis 9 on välja toodud andmed sissetulekute kohta nii vanusrühmade kui ka soo järgi aastatel 2003-2009.

	Palgatöötaja kuukeskmine brutotulu, krooni					Brutotulu saajad				
	Kokku	Alla 25	25-49	50-62	63 -	kokku	Alla 25	25-49	50-62	63 -
2003	5 195	4 554	5 846	4 070	2 827	411	62	257	73	19
2004	5 617	4 903	6 215	4 830	2 694	434	63	268	86	16
2005	6 380	6 238	7 052	5 364	3 344	504	74	292	115	23
2006	7 667	6 760	8 693	6 361	3 379	533	83	313	115	22
2007	9 657	8 442	10 903	8 346	4 305	566	91	328	120	26
2008	10 835	9 459	12 286	9 127	4 085	550	77	324	127	22
2009	9 976	9 094	11 144	8 589	4 939	472	51	277	122	22

Tabelis 10 on välja toodud andmed meeste sissetulekute kohta vanusrühmade järgi aastatel 2003-2009.

	Palgatöötaja kuukeskmine brutotulu, krooni					Brutotulu saajad				
	Kokku	Alla 25	25-49	50-62	63 -	kokku	Alla 25	25-49	50-62	63 -
2003	5 865	5 216	6 706	4 061	3 511	205	39	125	32	10
2004	6 317	5 398	7 225	4 805	2 840	222	38	136	41	8
2005	7 315	7 397	8 270	5 238	3 455	266	47	155	52	12
2006	8 880	7 247	10 276	6 686	3 453	291	51	180	49	11
2007	11 238	9 248	12 869	9 403	4 306	305	55	183	54	13
2008	12 838	10 990	14 561	10 507	3 938	291	44	180	55	11
2009	11 590	10 325	13 320	9 214	4 482	242	31	145	55	11

Tabelis 11 on välja toodud andmed naiste sissetulekute kohta vanusrühmade järgi aastatel 2003-2009.

	Palgatöötaja kuukeskmine brutotulu, krooni					Brutotulu saajad				
	Kokku	Alla 25	25-49	50-62	63 -	kokku	Alla 25	25-49	50-62	63 -
2003	4 533	3 464	5 037	4 077	2 125	207	24	132	42	9
2004	4 883	4 151	5 182	4 853	2 567	212	25	133	45	9
2005	5 339	4 223	5 669	5 465	3 226	239	27	137	64	11
2006	6 213	5 975	6 566	6 116	3 308	242	32	134	66	12
2007	7 808	7 234	8 416	7 487	4 304	261	37	145	66	13
2008	8 588	7 425	9 441	8 053	4 239	259	33	144	71	11
2009	8 279	7 133	8 768	8 086	5 444	230	20	132	68	10

Tabelite põhjal võib järeldada, et ajavahemikul 2003 – 2009 on kõikides vanusegruppides toimunud palga ja muude sissetulekute kahekordne tõus kõikides vanuserühmades. Kõige paremad sissetulekud on olnud meestel vanuses 25-39. Sarnaselt kogu riigis valitsevatele suundumustele on naiste palk ligi 40% väiksem. Samal ajavahemikul on kiiresti kasvanud ka palga ja muude sissetulekute saajate arv. See on seletatav ka faktiga, et 2008 aastaks oli tööpuudus sisuliselt olematu ja rakendust leidsid kõik tödsoovivad ja ka madala kvalifikatsiooniga töötajad.

## TÖÖTURG

Töötuks jäämise ja uue töö otsimise korral on inimesel õigus pöörduda abi saamiseks Tööturuameti poole. Töötute ja töötajate registreerimist, neile tööturuteenuste osutamist ning töötutoetuste maksmist reguleerib 1. jaanuarist 2006 jõustunud tööturuteenuste ja -toetuste seadus. Seadus tõi endaga kaasa märkimisväärsed muudatused tööturuteenuste osutamise põhimõtetes registreeritud töötutele. Eriti tuleks rõhutada juhtumikorraldusliku **võrgustikutööpõhimõtte** rakendamist teenuste osutamisel. Seaduse eesmärk on saavutada tööealise elanikkonna võimalikult kõrge tööhõive ning ennetada tööturuteenuste osutamise ja tööturutoetuste maksmise kaudu pikaajalist töötust ja tööturul tõrjutust. Seadus käsitleb arvestuse pidamist töötute ja töötajate üle, tööturuteenuste osutamist ja tööturutoetuste maksmist. Seaduse kohaselt on töötu isik, kes ei tööta, on töötuna arvele võetud Eesti Töötukassas ja otsib tööd. Töötu otsib tööd, kui ta täidab individuaalset töötuskindlustuskava ning on valmis vastu võtma sobiva töö ja kohe tööle asuma.

Võrreldes varem kehtinud tööturuteenuste seadusega, sisaldab uus seadus märgatavalt rohkem erisuguseid tööturuteenuste liike. Seadus käsitleb 13 tööturuteenust, neist 4 teenust puuetega inimestele. Nimetatud tööturuteenuseid osutatakse töötule individuaalse töötuskindlustuskava alusel. Tööturutoetusi on uue seaduse kohaselt kolme liiki: töötutoetus, stipendium ning sõidu- ja majutustoetus.

Töötutoetust on õigus saada töötul, kes töötuna arvelevõtmisele eelnenud 12 kuu jooksul olnud vähemalt 180 päeva hõivatud tööga võrdsustatud tegevusega ja kellel puudub sissetulek töötutoetuse ulatuses. Töötutoetust makstakse kuni 270 päeva. Alates 1. jaanuarist 2007 tõsteti töötutoetuse päevamäära, mille tulemusena suurenes keskmine väljamakstav toetus 400 kroonilt 1000 kroonini. Samast kuupäevast alates on kõigil registreeritud töötutel õigus ka ravikindlustusele.

Õigus saada stipendiumi on töötul, kes osaleb tööpraktikal, tööharjutusel või vähemalt 40 tundi kestval tööturukoolitusel. Sõidu- ja majutustoetust on õigus taotleda tööturukoolitusel ja tööpraktikal osalejatel.

Kuni 30. aprillini 2009 registreeris töötuid ja töötajaid, määras neile tööturutoetust ja osutas tööturuteenuseid Tööturuamet. 30. aprillil 2009 lõpetas Tööturuamet tegevuse ning tema kohustused läksid üle Eesti Töötukassale, mille ülesandeks on siiani olnud töötuskindlustuse administreerimine.

2002. aastal jõustunud töötuskindlustuse seadusega loodi Eestis töötuskindlustus, mis on solidaarsuspõhimõttele tuginev sundkindlustuse liik ja mida administreerib Eesti Töötukassa. Töötuskindlustusmaksete kogumist alustati 2002. aastal, hüvitisi hakati välja maksma 2003. aasta alguses.

Töötuskindlustuse seadus reguleerib hüvitiste maksmise ja määramise tingimusi ja korda töötuks jäämise, töölepingute kollektiivse ülesõtmise ja tööandja maksejõuetuse korral, samuti töötuskindlustuse korraldust. Seadus sätestab järgmised hüvitiste liigid:

- töötuskindlustushüvitis;
- kindlustushüvitis koondamise korral;
- hüvitis tööandja maksejõuetuse korral.

Töötuskindlustust rahastatakse töötuskindlustusmaksetest. Kindlustatu ehk töötaja töötuskindlustusmaks määr võib olla vahemikus 0,5 kuni 2,8% talle makstud palgalt ning tööandja maksemäär 0,25 kuni 1,4% palgafondilt. Aastatel 2006 – 2008 oli töötaja töötuskindlustusmaks määr 0,6 % ning tööandja oma 0,3%. Majanduskriisist tingitud töötuse järsu kasvu tõttu suurendati 2009.aastal töötuskindlustusmaks määrasid kahel korral. Alates 1. augustist 2009 on töötaja maksemäär 2,8% ning tööandjal 1,4%.

Õigus töötuskindlustushüvitisele on kindlustatul, kes on töötuna arvele võetud ja kellel on kindlustusstaaži vähemalt 12 kuud töötuna arvelevõtmisele eelnenud 36 kuu jooksul. Töötuskindlustushüvitist ei maksta, kui töötaja lahkus töölt töö- või teenistuskohutuste rikkumise, usalduse kaotamise, vääritud või korruptiivse teo tõttu. Samuti ei ole õigust hüvitisele, kui lahkumise põhjuseks oli tööandjapoolne lepingutingimuste rikkumine või tootmis- ja töökorralduse muutmine.

Töötuskindlustushüvitise suurus sõltub varasemast töötasust. Esimesel 100 hüvitisesaamise päeval on hüvitise suurus 50% ning seejärel 40% eelnevast töötasust. Töötuskindlustushüvitise maksimummääraks on vastavalt 50% ja 40% kindlustatute kolmekordsest Eesti keskmisest kalendripäeva töötasust eelmisel kalendriaastal. Töötuskindlustushüvitist saab 2009.aastal maksimaalselt 15725 krooni kuus.

Kindlustatul on õigus saada töötuskindlustushüvitist kogu töötuna arvel oleku ajal, kuid mitte kauem kui:

180 kalendripäeva kindlustatul, kelle kindlustusstaaž on lühem kui 56 kuud

270 kalendripäeva kindlustatul, kelle kindlustusstaaž on 56-110 kuud

360 kalendripäeva kindlustatul, kellel kindlustusstaaži on 111 kuud või enam

Töölepingute kollektiivse ülesõtmise puhul maksab Töötukassa töölepingute kollektiivse ülesõtmise hüvitist olenevalt tööstaažist kuni töötaja kaks keskmist kuupalka. Tööandja maksejõuetuse korral korvab töötukassa töötajale saamata jäänud palga, puhkusetasu ja muud hüvitised kokku kuni töötaja kolme keskmise kuupalga, kuid mitte enam kui kolme Eesti keskmise palga ulatuses.

2006. ja 2007.aastal jätkusid Eesti majanduses ja sama ka Halliste vallas positiivsed muudatused tööturul. Kiire majanduskasvu tulemusena kasvas hõivatute arv 2006.aastal. 2007.aastal tööhõive kasv jätkus, kuid märksa aeglasemas tempos.

Olulised sündmused töösuhete valdkonnas oli uue töölepinguseaduse jõustumine 1. juulil 2009.aastal. Uus seadus lähtub turvalise paindlikkuse põhimõttest, viib Eesti tööõiguse kooskõlla eraõiguslike printsiipidega ning muudab õigusruumi selgemaks. Mitu seni kehtinud seadust asendusid ühe tervikliku õigusaktiga, võimaldades tööandjal ja töötajal lihtsamalt aru saada, millised on nende õigused ja kohustused. Kaotatud on tööõiguse formaalsed sätted ja vähendatud halduskoormust. Uus seadus soosib töötaja ja tööandja partnerlussuhet ning suunab pooli rohkem omavahelisi kokkuleppeid sõlmima.

Kui analüüsida tööturu statistikat, siis ilmneb, et 2008.aasta oli tööturul suurte muutuste aeg, Hoolimata 2007.aastal alanud majanduslangusest jätkusid 2008.aasta esimesel poolel nii tööhõive kasv kui ka töötuse langus. Majanduskriisi mõju avaldus tööturule alles 2008.aasta teisel poolel ja eriti järsult 2009 aasta alguses. Viimaste aastate kiire majanduskasv pöördus 2008.aastal negatiivseks. 2010 aastal on töötus

vähemena. Paraku annab Halliste taolises perifeerses asukohas tunda hooajaliste ja lepinguliste töötajate suur osatähtsus.

Tabel 12 töötute arvu dünaamika Halliste vallas..

TÖÖTUD ARVEL							
	2004	2005	2006	2007	2008	2009	2010
jaanuar	97	79	40	22	22	50	102
veebruar	97	80	49	20	20	63	108
märts	93	70	51	19	11	77	98
aprill	84	67	41	19	11	71	84
mai	79	58	34	17	14	71	71
juuni	75	56	31	15	13	75	73
juuli	73	51	27	12	17	71	71
august	69	51	24	18	25	73	
september	69	50	13	18	25	84	
oktoober	69	52	17	12	19	83	
november	71	50	18	21	26	98	
detsember	74	45	18	20	25	94	
aasta keskmine	79	59	20	17	19	76	

Majanduskriis tabas kõige valusamalt mehi ja noori, mistõttu on vajadus nende gruppidega tegeleda tõusnud teravalt päevakorda.

Nii nagu üldine töötus, hakkas 2008. aasta teisel poolel kasvama ka registreeritud töötus, sest töötukassa hakkas samal ajal maksma töötuskindlustushüvitist töötajatele.

## TOIMETULEK

Et elanikud tuleksid toime ja saaksid inimväärselt elada, on neil eelkõige vaja **ravikindlustust**.

Kohustuslik ravikindlustus kehtib Eestis alates 1992.aastast. Ravikindlustus on tervishoiukulude katmise süsteem kindlustatud isiku haiguste ennetamise ja ravi, ravimite ja meditsiiniliste abivahendite hinna kompenseerimiseks ning ajutise töövõimetuse hüvitiste ja muude hüvitiste maksmiseks.

Ravikindlustus on lisaks teistele rahvastikurühmadele pidevalt tagatud ka registreeritud töötutele, et leevendada töötuse negatiivseid mõjusid inimeste tervisele ning luua eeldused nende tööle tagasipöördumisel. Samuti on terviseteenused tagatud kõigile HIV ja tuberkuloosiga nakatunutele nende isikute ja rahvastiku tervise kaitseks. Ühiskonna terviseteadlikkuse ja terviseprobleemide ennetamise võimekuse tõstmiseks säilitati riikliku rahastamise toel maakondlik terviseedenduse spetsialistide võrgustik. Toetati veel terviseedenduse alaste koolitustega kõigis maakondades ja kohalike omavalitsuste vastavat suutlikkust.

### 1. MÕISTED

- 1.1 Kindlustatud isik – Eesti alaline elanik või tähtajalise elamisloa alusel Eestis elav isik, kelle eest sotsiaalmaksu maksja on kohustatud maksma sotsiaalmaksu või kes iseenda eest maksab sotsiaalmaksu sotsiaalmaksuseaduses sätestatud

korras, suuruses ja tähtaegadel, samuti nende isikutega Ravikindlustuse seaduse alusel võrdsustatud isik (Ravikindlustuse seadus (RT I 2002, 62,377 )

Ravikindlustuse alusel on kindlustatutega võrdsustatud isikud, kelle eest ei maksta sotsiaalmaksu:

- rase naine alates raseduse 12 nädalast
- isik kuni 19-aastaseks saamiseni
- isik, kes saab Eestis määratud riiklikku pensioni
- kindlustatud isiku ülalpeetav abikaasa, kellel on vanaduspensionini jäänud kuni
- viis aastat
- Eesti õppeasutuses või vabariigi samaväärses õppeasutuses põhiharidust
- omandav õpilane kuni 21 aasta vanuseni

1.2.Ajutine töövõimetus – inimese vabastus töö- või teenistuskohustustest või majandus- või kutsetegevusest, kui inimene haiguse või vigastuse tõttu ei ole ajutiselt võimeline töötama oma töö- või ametikohal või jätkama oma ülesannete täitmist või majandus- või kutsetegevust (Ravikindlustusseadus (RT I 2002,62,377).

1.3.Töövõimetusleht – Töövõimetusleht on kindlustatud isiku ajutist töövõimetus ja töö- või teenistuskohustuse täitmisest vabastatust tõendav dokument, mille väljastab kindlustatud isikule teda raviv arst või hambaarst ( RT I 2002, 62, 377 )

1.4.Töövõimetuspäeva keskmine tulu – töövõimetuslehe kalendripäeva keskmine tulu on summa, mis arvutatakse lähtudes Maksu- ja Tolliameti esitatud sotsiaalmaksu maksmist puudutavatest andmetest. Kalendripäeva keskmine tulu võrdub töövõimetuslehele märgitud töö- või teenistuskohustuste täitmisest vabastuse alguspäeva kalendriaastale eelnenud kalendriaastal kindlustatud isikule arvestatud sotsiaalmaksu alusel arvutatud tulu ja arvu 365 jagatiseaga. Arvust 365 arvatakse maha päevade arv, millal kindlustatud isik oli töö- või teenistuskohustuste täitmisest või majandus- või kutsetegevusest ajutiselt vabastatud töövõimetuslehe alusel ( Ravikindlustusseadus ( RT I 2002, 62, 377 )

1.5.Ajutise töövõimetus hüvitis – ( TVH ) on rahaline kompensatsioon, mida haigekassa maksab töövõimetuslehe alusel kindlustatud isikule, kellel jääb töö- või teenistuskohustuste või majandus- või kutsetegevusest ajutise vabastuse tõttu saamata isikustatud sotsiaalmaksuga maksustatav tulu. Vaadeldes inimese ajutise töövõimetus põhjuseid, siis avalduvad need peamiselt inimese haigestumise või trauma tagajärjel. Lisaks ollakse töövõimetuslehel tulenevalt sünnituspuhkusest, lapseduspuhkusest või hooldatava põetamise vajadusest.

1.6.Ajutise töövõimetus hüvitise sihtgrupp – Eestis on ajutise töövõimetus sihtgrupiks ainult töötav elanikkond. Tulenevalt sellest on üheks ajutise töövõimetus hüvitise kulusid mõjutavaks teguriks muutused hüvitise saajate sihtgrupis ( töötavate kindlustatute arvu kasv või vähenemine).

Eesti Ravikindlustuse seaduse alusel omavad õigust ajutise töövõimetus hüvitisele isikud, kes on ravikindlustatud:

- Tööandja kaudu;
- Võlaõigusliku lepingupartneri kaudu;

- Füüsilisest isikust ettevõtja;
- Juriidilise isiku juhtimis- või kontrollorgani liikmena

1.7. Ajutise töövõimetuse hüvitise liigid – neid on neli:

1.7.1 haigushüvitis

Haiguslehtede kasutamise suurenemise põhjuseks on kõrgem haigestumine ülemiste hingamisteede nakkushaigustesse ning töötavate kindlustatute arvu jätkuv kasv.

1.7.2 hooldushüvitis

Hooldushüvitise töövõimetuspäevade arvu tõusu mõjutab viimastel aastatel suurenenud sündimus. Lapsehoolduspuhkuselt naastes on sünnitanud naiste puhul tegemist potentsiaalsete hoolduslehtede kasutajatega. Keskmiselt 75% hoolduslehtedest moodustavad 2-6 aasta vanuste laste põetamiseks väljastatud hoolduslehed.

1.7.3 sünnitushüvitis

Sünnitushüvitiste kulutuste kasvu mõjutab lisaks üldisele palgatõusule ka demograafilised muutused sünnitajate osas – suurenenud on sünnitajate keskmine vanus ja sünnitusealiste naiste arv. Kuna vanemas eas sünnitaval naistel on tõenäoliselt olemas stabiilsem sissetulek kui värskest tööle asunutel, toob suurenenud sünnitajate keskmine vanus kaasa sünnitushüvitise 1 päeva maksumuse tõusu.

1.7.4 lapsendamishüvitis

Aastas esitatakse vabariigis keskmiselt ainult paarkümmend lapsendamislehte, on lapsendamishüvitiste kulude osatähtsus marginaalne.

Erinevate töövõimetuslehe liikide lõikes on ajutise töövõimetuse hüvitise maksmise tingimused erinevad

Ajutise töövõimetuse hüvitise kulusid mõjutavad peamised tegurid on :

- a) väljamakstava päeva keskmine naksumus;
- b) töövõimetuspäevade arv;
- c) haigestumus (rahva tervis ja haiguspõhjused)

Elanikkonna vananemine toob kaasa muutused töötavate kindlustatute vanuselises struktuuris

Vaadeldes haigushüvitise saajate sihtgrupi vanuselist struktuuri Vabariigis aastatel 2003 kuni 2009, selgub, et suurima osatähtsuse haiguspäevade kasutajatest moodustavad 40-59. aasta vanused inimesed 51%. Samas ei näita nelja aasta andmed olulisi muutusi sihtgrupi vanuselises struktuuris

Halliste valla 1797 registris olevast elanikust on ravikindlustusega hõivatud

- 345 vanaduspensionäri
- 235 töövõimetuspensionäri
- 335 lapsed 0 kuni 18.a.
- 782 tööealisi - ravikindlustus on töötuna registreeritud ja töötajatel, lapsepuhkusel olivad

## **PUUDEGA INIMESED**

Puue on inimese anatoomilise, füsioloogilise või psüühilise struktuuri või funktsiooni kaotus või kõrvalekalle, mis koostoimes suhtumuslike ja keskkondlike takistustega tõkestab ühiskonnaelus osalemist teistega võrdselt.



Puuetega inimestele makstakse iseseisva toimetuleku, sotsiaalse lõimumise ja võrdsete võimaluste toetamiseks ning õppimise ja töötamise soodustamiseks spetsiaalseid toetusi puuetega inimeste sotsiaaltoetuste seaduse alusel, mis hakkas osaliselt kehtima 2000.aastal ning jõustus täies mahus 2001.aasta jaanuaris.

Puuetega inimeste sotsiaaltoetusi määratakse ja makstakse Eesti alalisele elanikule, Eestis tähtajalise elamisloaga või tähtajalise elamisõigusega elavale isikule, samuti Eestis viibivale rahvusvahelise kaitse saajale keskmise, raske või sügava puude korral puudest tingitud lisakulude hüvitamiseks ja rehabilitatsiooniplaanis ette nähtud tegevusteks.

2008.aastal maksti puudega inimestele riigieelarvest kümmet liiki toetusi. Neist neli:

- puudega lapse toetus;
- hooldajatoetus;
- puudega vanema toetus;
- õppetoetus,

rakendusid 2000.aastal.

2001.aastal lisandusid:

- puudega täiskasvanu toetus;
- rehabilitatsioonitoetus;
- täienduskoolitustoetus.

2008.aastal lisandus veel:

- töötamistoetus;
- puudega täiskasvanu toetuste asemel hakati määrama toetuse taotleja vanusest lähtuvalt kas puudega tööealise või puudega vanaduspensionialise toetust.

Toetuste arvutamise aluseks on puuetega inimeste sotsiaaltoetuste määr, mille kehtestab Riigikogu igaks eelarveaastaks. Alates 2000.aastast on puuetega inimeste sotsiaaltoetuse määr olnud püsivalt 400 krooni kuus ja see näitaja ei muutunud ka 2009.aastal.

1.aprillist 2005.aastal muudeti puuetega täiskasvanud inimeste hooldajatoetuse maksmise korda .Puuetega täiskasvanud inimeste hooldajatoetuse seni Sotsiaalkindlustusameti kaudu makstud vahendid anti üle kohalikele omavalitsustele. Muudatused tehti selleks, et saavutada abi parem kättesaadavus puuetega inimestele ning suurendada kohalike omavalitsuste võimalusi abi vajavate puuetega inimeste hoolekande korraldamisel.

Olulised muudatused tehti ka 2008.aastal. Muudatuste eesmärk oli motiveerida puudega inimesi tööhõives osalema ning hüvitada neile inimestele, kellel puudest tingituna kaasnevad suuremad lisakulud seoses ühiskonnas aktiivsema osalusega, kulutused samal määral, kui hüvitatakse vähemaktiivsetele. Niisiis oli tööealiste isikute puhul eesmärk nende hõivesse toomine, eakate inimeste puhul teenuste parema kättesaadavuse tagamine, sest puuetega probleeme ei lahenda suurema toetuse maksmine.

Puuetega inimesi, s.t. inimesi, kellel on ametlikult kehtiv puue ehk Sotsiaalkindlustusameti arstliku ekspertiisikomisjoni määratud puude raskusaste,oli Halliste vallas 2010.aasta alguse seisuga 227 ehk 13,4% kogu rahvaarvust. Valdavalt

on tegemist eakate inimestega – 129 ,kõigist puuetega inimestest on vähemalt 63+ aastased.

Halliste vallas on 0-18 aasta vanuseid 335 isikut ja nendest on puue 25 ehk 7,5% - dil. Nendest 14 raske ja sügav puue.

Aasta-aastalt on kasvanud puudega täiskasvanu toetuse saajate arv.

Halliste vallas on puudega inimesi 01.01.2010.a.seisuga. mehi ja naisi vastavalt tabelis toodud andmetele:

vanaduspensionäridest	129	nendest mehi 42	ja naisi 87
tööinvaliduspensionäridest	73	41	32
lastest	25	11	14
Kokku	227	puudega inimest s.o.13,4%	elanikest

## TOIMETULEKUTOETUSE

Toimetulekutoetuse peab vald kindlustama töötutele ja vähese sissetulekuga inimestele ja peredele

Toimetuleku tagamine töötutele on olnud juba mitme aasta märgusõna.

Toimetulekutoetust on õigus saada üksik elaval isikul või perekonnal, kelle kuu netosissetulek pärast eluruumi alaliste kulude mahaarvamist on alla kehtestatud toimetulekupiiri.

Toimetulekupiir üksielavale isikule või perekonna esimesele liikmele kehtestab Riigikogu riigi eelarves. Aastate lõikes on olnud toimetulekupiir vastavalt:

Alates	Toimetuleku piir	Teine pereliige
01.04.1994	280	0,70
01.10.1994	320	0,70
01.01.1996	390	0,70
01.01.1997	460	0,70
01.12.1997	540	0,70
01.01.1998	500	0,70
01.01.1999	500	0,80
01.01.2001	500	0,80
01.01.2002	500	0,80
01.01.2005	750	0,80
01.01.2007	900	0,80
01.01.2008	1000	0,80
01.01.2009	1000	0,80
01.01.2010	1000	0,80

2008.aastast on toimetulekupiir üksielavale inimesele 1000 krooni kuus , iga järgneva pereliikme kohta sellest 80% ehk 800 krooni. See kehtib ka aastal 2010.

Pere toimetulekupiir sõltub inimeste arvust perekonnas. Perekonna liikmeteks loetakse abielus või abielulistes suhetes olevad samas eluruumis elavad isikud, nende abivajavad lapsed ja vanemad või muud üht või enam tuluallikat ühiselt kasutavad või ühise majapidamisega isikud. Õpilasel ja üliõpilasel, kelle elukoha aadressandmed ei lange kokku perekonnaliikmete aadressandmetega, on õigus saada toimetulekutoetust oma elukoha kohalikust omavalitsusest, kui tema perekond oli

eelmisel kuul toimetulekutoetuse saaja. Toimetulekutoetuse arvestamise aluseks on üksi elava isiku või perekonna kõigi liikmete eelmise kuu netosissetulek, jooksva kuul tasumisele kuuluvad eluruumi alalised kulud ning kehtestatud toimetulekupiir. Sissetuleku hulka ei arvestata ühekordseid toetusi, puuetega inimeste sotsiaaltoetusi (v.a. puudega vanema toetus ja hooldajatoetus), riiklike peretoetuste seaduse alusel makstavat kolme- ja enamalapselise ning kolmikuid kasvatava pere toetust, riigi tagatud õppelaenu ja tööturuteenuste ja -toetuste seaduse alusel teatud juhtudel makstavat stipendiumi ning söidu- ja majutustoetust.

Toetuse arvutamise valem (TP(toimetulekupiir) – (ST (sissetulek)-EK (eluasemekulud piirmäära ulatuses) = TT (toimetulekutoetus)

Toimetulekutoetus määratakse jooksvaks kuuks, tagantjärele toetust ei maksta. Toetuse saamiseks tuleb esitada taotlus elukohajärgse Halliste vallavalitsuse sotsiaalhoolekandega tegelevale töötajale hiljemalt 15. kuupäevaks.

Toimetulekutoetuse määramise ja maksmise kohta on valla volikogu poolt kehtestatud põhimäärus. Tabelis 13 on välja toodud makstud toimetulekutoetused elaniku kohta Halliste vallas aastatel 2000-2009:

	2000	2001	2002	2003	2004	2005	2006	2007	2008	2009
Toetused elaniku kohta kokku, krooni	569	521	446	524	380	373	228	113	82	188
Toetus toimetulekupiiri tagamiseks elaniku kohta, krooni	554	521	433	523	380	357	154	65	63	181
Täiendav toetus elaniku kohta, krooni	16	0	13	1	0	16	74	48	20	7
Rahuldatud taotluste arv toimetulekupiiri tagamiseks 1000 elaniku kohta	828	748	658	648	467	332	143	55	40	128

Sarnaselt muutustega tööhöives ja sissetulekutes kopeerivad muutused toimetulekute maksimisel ühiskonnas üldlevinud trende ja mustreid.

## SOTSIAALTOETUSEID

Erakordsetel juhtudel makstakse üksikult ja eraldi käsitletavalt sotsiaaltoetuseid.

### Sotsiaaltoetused puuetega inimestele

Toetusi määratakse ja makstakse Eesti alalisele elanikule, tähtajalise elamisloa alusel Eestis elavale isikule või pagulasele lisakulutusi põhjustava keskmise, raske või sügava puude korral.

Toetuse liike on mitmeid, kuid alati tuleb toetuse taotlemisel esitada elukohajärgsele pensioniametile:

1. avaldus
2. isikut tõendav dokument
3. arstliku ekspertiisi otsus puude raskusastme kohta

Mõne toetuse liigi puhul tuleb esitada ka lisadokumente

Toetuse arvestamise aluseks on sotsiaaltoetuse määr, mis kehtestatakse igaks aastaks riigieelarvega. Alates aastast 2006. on see olnud 400 krooni.

Puudega inimese sotsiaaltoetuse liigid on:

1. puudega lapse toetus - toetust makstakse igakuiselt kuni 16-aastase puudega lapse vanemale puudest tingitud lisakulude hüvitamiseks ja rehabilitatsioonis ettenähtud tegevusteks. Selle suurus on: keskmise puudega lapsele – 270% sotsiaaltoetuse määrast s.o. 1080 krooni raske või sügava puudega lapsele – 315% sotsiaaltoetuse määrast s.o. 1260 krooni
2. puudega täiskasvanu toetus – toetust makstakse igakuiselt puudega 16-aastasele ja vanemale inimesele puudest tingitud lisakulutuste kompenseerimiseks ja rehabilitatsiooniplaani olemasolu korral selles ettenähtud tegevusteks: Selle suuruseks on: sügava puudega isikule 160% sotsiaaltoetuse määrast s.o. 640 krooni. raske puudega isikule 105% sotsiaaltoetuse määrast s. o. 420 krooni keskmise puudega isikule 50% sotsiaaltoetuse määrast s.o. 200 krooni
3. hooldajatoetus – makstakse igakuiselt puudega lapse vanemale, kes ei saa töötada puudega lapse kasvatamise tõttu. Alates 2005.aasta 1. aprillist maksavad seda kohalikud omavalitsused
4. puudega vanema toetus – kui üks vanematest on puudega makstakse igakuiselt kuni lapse 16-aastaseks (õppimise korral kuni 19-aastaseks)saamiseni 75% sotsiaaltoetuse määrast s.o. 300 krooni
5. õppetoeetus – makstakse mittetöötavale puudega õppurile
6. rehabilitatsioonitoetus makstakse 16-65 aastasele puudega inimesele rehabilitatsiooniteenuse saamiseks
7. täienduskoolitustoetus – makstakse töötavale puudega inimesele tööalaseks ja tasemekoolituseks.

### **Peretoetused**

Õigus sotsiaalkindlustusele lapse sünni, kasvatamise ja hooldamise korral on tagatud riiklike peretoetuste seadusega ja vanemahüvitise seadusega. Riiklike peretoetuste maksmist reguleerib riiklike peretoetuste seadus. Peretoetused jagunevad ühekordselt, igakuiselt ja kord aastas makstavateks peretoetusteks.

Igakuulised peretoetused on:

1. Lapsetoetus – makstakse lapse sündimisest kuni tema 16- aastaseks saamiseni. Lapse õppimisel päevases õppevormis või meditsiinilistel näidustustel muus õppevormis, põhikoolis, gümnaasiumis või põhikooli baasil kutseõppeasutustes makstakse toetust lapse 19-aastaseks saamiseni. 19-aastaseks saamisel makstakse toetust jooksva õppeaasta lõpuni.
2. Üksikvanema lapse toetus – makstakse juhul, kui lapse sünniaktis puudub kanne isa kohta, see on tehtud ema ütluste alusel.
3. Ajateenija lapse toetus – makstakse kaitsejõudude ajateenistuses oleva vanema lapsele.
4. Eestkostel või perekonnas hooldamisel oleva lapse toetus – makstakse vanemliku hoolitsuseta jäänud lastele, kelle üle on seatud eestkoste või kelle suhtes on sõlmitud perekonnas hooldamise leping.
5. Seitsme- ja enamalapselise pere vanema toetus – õigus ühel vanematest, kes kasvatab peres seitset või enamat last.

### **Ühekordsed peretoetused**

1. sünnitoetus – makstakse ühele vanematest lapse sünni korral
2. lapsendamistoetus - makstakse lapsendajale, kellest lapsendatav laps ei põlvne ja kes ei ole selle lapse võõrasvanem.
3. elluastumistoetus – makstakse lapsena hoolekandetasutuses või erivajadustega õpilaste koolis kasvanud vanemliku hoolitsuseta isikule, kui ta asub uude elukohta iseseisvalt elama.
4. vanemahüvitis – makstakse last kasvatavale vanemale. Hüvitise suurus sõltub isiku poolt saadud sotsiaalmaksuga maksustatavast tulust. Vanemahüvitis maksustatakse ka tulumaksuga. Vanemahüvitist või kasutada kas isa või ema. Vanemahüvitise saajate hulgas on olnud meeste osakaal väga väike.

Eespool nimetatud toetusi makstakse riigi eelarvest. Kui isikul on õigus saada mitut liiki peretoetusi, määratakse ja makstakse neid toetusi samaaegselt. Peretoetuste arvutamise aluseks on lapsetoetuse määr. Alates 2000.aastast on selleks 1200 krooni. Viimastel aastatel on kulutused peretoetustele mõõdukalt kasvanud. Oluliselt on suurenenud kulutused vanemahüvitisele.

Kohalikud toetused valla eelarvest on ühekordsed toetused:

Sünnitoetus makstakse kahes jaos – kui sünnib 2500 krooni ja lapse aastaseks saamisel 2500 krooni

Matusetoetus makstakse omastele 1000 krooni.

## **PENSIONID**

Vanaduse, töövõimetuse ja toitjakaotuse korral tagab inimesele sissetuleku riiklik pensionikindlustus. Pensioni liigid, ulatus, saamise tingimused, kord ja riikliku pensionikindlustuse korraldus ning vahendite arvestamise alused sätestati riikliku pensionikindlustuse seadusega, mis jõustus 2000.aastal. 2002.aastast kehtib uus pensionikindlustuse seadus, kuid pensionikindlustuse üldpõhimõtted ei ole muutunud.

Riikliku pensioni liigid on vanaduspension, töövõimetuspension, toitjakaotuspension ja rahvapension. Kõigi eespool loetletud pensionide saamise õigus on Eesti alalisel elanikul ja tähtajalise elamisloa alusel Eestis viibival välismaalasel.

Õigus vanaduspensionile on isikul, kes on saanud 63-aastaseks ja kellel on vähemalt 15 aastat Eestis omandatud pensionistaaži. Seaduses sätestatud vanusepiir kehtib meestel alates 2001.aastast, naistel täitub see 2016. aastaks, mil jäävad pensionile 1953. aastal sündinud naised. Naiste pensionile jäämisel toimub järkjärguline võrdsustumine pooleaastase vanusetsükliga. See tähendab, et kui 1947.aastal sündinud naistel on pensionile jäämise õigus 60. aastaseks, siis 1948. aastal sündinud naistel 60,5 aastaseks.

Töövõimetuspensionile on õigus püsivalt töövõimetuks tunnistatud vähemalt 16-aastasel isikul kuni vanaduspensionieani, kellel on, sõltuvalt vanusest, seaduses sätestatud ulatuses töövõimetuspensionile määramiseks nõutav pensionistaaž.

Toitjakaotuspensionile on õigus toitja surma korral tema ülalpidamisel olnud perekonnaliikmetel. Toitjakaotuspensionile määramine on seotud toitja Eestis omandatud pensionistaažiga. Kui toitja suri töövõimeka või kutsehaiguse tõttu, määratakse toitjakaotuspension staažinõuet esitamata.

Rahvapensionile saamise õigus on 63-aastaseks saanud isikul, kellel puudub vanaduspensionile saamiseks nõutav pensionistaaž ja kes on elanud Eestis alalise elanikuna või tähtajalise elamisloa või tähtajalise elamisõiguse alusel vähemalt viis aastat vahetult enne pensioni taotlemist.

Väljateenitud aastate pension määratakse nende kutsealade töötajatele ja spetsialistidele, kes teevad sellist tööd, millega kaasneb enne vanaduspensionile ikka

jõudmist kutsealast tingituna tövõime kaotus või vähenemine, mis takistab töö jätkamist sellel kutsealal või ametikohal. Väljateenitud aastate pensioni määramist ja maksmist korraldab väljateenitud aastate pensionide seadus. Väljateenitud aastate pension määratakse selles seaduses sätestatud tingimuste olemasolul isikule, kellel on vähemalt 15-aastane Eestis omandatud pensionostaaž.

Suuremad muutused pensionisaajate arvus ja osakaalus toimusid aastate 2000-2009 jooksul aset leidnud tövõimetuspensionäride seas, mida mõjutas 2000. aastal jõustunud pensionikindlustuse seadus. Seaduse kohaselt hakkasid pensionieas invaliidsuspensionärid saama vanaduspension ja tööealised puudega inimesed tövõimetuspension. Muutuse tulemusel vähenes tövõimetuspensionäride arv ja kasvas vanaduspensionäride arv.

Keskmine arvestuslik pension oli 2009.aasta alguses 4103 krooni vabariigis. Suurim pensionitõus 708 krooni oli 2008.aastal.

Keskmine vanaduspension pärast rahareformi 1992.a. oli 200 krooni ja see hakkas vähehaaval tõusma:

Jaanuar 1993	254
Jaanuar 1994	373
Jaanuar 1995	612
Jaanuar 1996	930
Jaanuar 1997	1100
Jaanuar 1998	1160
Jaanuar 1999	1540
Jaanuar 2000	1551
Jaanuar 2001	1552
Jaanuar 2002	1620
Jaanuar 2003	1832
Jaanuar 2004	2072
Jaanuar 2005	2302
Jaanuar 2006	2739
Jaanuar 2007	3129
Jaanuar 2008	3763

Halliste valla pensionäride keskmine pension 01.01.2010.a. on 4139. krooni

## **SOTSIAALTEENUSEID**

Sotsiaalteenuseid ja muu abi on õigus saada Eesti alalisel elanikul, Eestis elamisloa või elamisõiguse alusel elaval välismaalasel ja Eestis viibival rahvusvahelise kaitse saajal. Vältimatut sotsiaalabi on õigus saada igal Eestis viibival isikul.

Sotsiaalteenuste osutamist finantseeritakse riigieelarvest, kohalike omavalitsuste eelarvetest, vabatahtlikult sotsiaalhoolekandega tegelevate juriidiliste ja füüsiliste isikute vahenditest ja muudest vahenditest.

Riikliku finantseerimise maht määratakse kindlaks vastava eelarveaasta riigieelarve seadusega.

Kohaliku omavalitsuse eelarvest kaetakse omavalitsusüksuse sotsiaalhoolekandekulud, mida ei finantseerita riigieelarvest.

Isikult võib võtta temale või tema perekonnale osutatava sotsiaalteenuse eest tasu. Võetav tasu on teenuse mahust, maksumusest ja teenust saava isiku ning tema perekonna majanduslikust olukorrast. Isikult sotsiaalteenuse eest tasu võtmise otsustab teenust või teenuse eest tasuv asutus.

Sotsiaalteenuste peamised sihtrühmad on lapsed, eakad ja puudega inimesed, psüühiliste erivajadustega inimesed ning eriolukorras sotsiaalteenuseid kasutavad inimesed.

Laste hoolekannet korraldatakse nii riigi kui ka kohaliku omavalitsuse tasandil.

Eakate ja puuetega inimeste hoolekannet korraldavad kohalikud omavalitsused. Eelkõige puudutab see koduteenuseid, isikliku abistaja teenust, tugiisiku teenust, eluasemeteenust, päevakeskuse teenuseid, puuetega inimeste hooldamist kodustes tingimustes ning ööpäevast hooldamist hoolekandeesutuses.

Alates 01.aprillist 2005. aastast lõpetati raske ja sügava puudega täiskasvanute hooldajatele hooldajatoetuse maksmine Sotsiaalkindlustusameti kaudu ning selleks määratud vahendid anti üle kohalikele omavalitsustele.

Peale kohalike omavalitsuste korraldatavate ja rahastatavate teenuste kompenseerib riik proteese, ortopeedilisi abivahendeid vajavatele puuetega inimestele, eakatele ja lastele 50-90% abivahendi maksumusest. Abivahendi eest tasumisel kaetakse abivahendi maksumusest riigi osaluse protsent pärast seda, kui isik on tasunud omaosaluse protsendi. Isiku omaosalus on abivahendi maksumuse ja riigi osaluse vahe, kuid mitte alla 200 krooni.

Tulenevalt teenuse kasutajate sihtrühmast on rahastamise maht aasta jooksul erinev ning ajas muutuv.

Riigieelarvest rahastatakse samuti psüühiliste erivajadustega inimestele osutatavaid erihoolekandeteenuseid.

Erihoolekandeteenused on suunatud täisealistele isikutele, kellel on psüühikahäirest tulenevalt välja kujunenud suurem kõrvalabi, juhendamise või ka järelevalve vajadus ning vajavad toimetulekuks professionaalset kõrvalabi.

Eriolukorras sotsiaalteenuste osutamist ja maksmist korraldavad kohalikud omavalitsused.

Toimetulekutoetuse vahendite ülejäägi korral võib vallavalitsus maksta abivajavatele isikutele sotsiaaltoetusi või osutada sotsiaalteenuseid kohaliku omavalitsuse kehtestatud tingimustel ja korras.

Halliste valla puuduvad erihoolekandeteenuseid ja hooldusteenuseid pakkuvad asutused. Valla territooriumil asub erakapitalile kuulu eakatekodu. Vald ostab hooldusteenust sisse. Teenusepakkujateks on peamiselt SA Abja haigla ja Mõisaküla Hooldekodu.

01.01.2010.aasta seisuga viibib valla elanikest 4 isikut erihoolekandeteenusel ja 10 hooldusteenusel. Lastest on teenusel 2 lastekodus ning 3 lapsele on määratud eestkoste ja 1 laps on antud hooldusperesse.

## KAASATUS KOGUKONNA TEGEVUSTESSE

### KOGUKONNA MOTIVAATORID

Halliste valla 267,09 km<sup>2</sup>-il elab 1700 elanikku. Valla elanike jaoks on olemas allasutused:

- Halliste Põhikool, mille juures on võimla ja jõusaal;
- Halliste ja Õisu Lasteaed
- Raamatukogud on Hallistes, Uue-Karistes, Rimmus ja Õisus (viimane koos laenutuspunktidega Päidre ja Kaarli külas).
- Rahvamajad Hallistes, Uue-Karistes, Kaarlis
- Seltsimaja Vana-Karistes
- Rahvatuba Rimmus
- Külatuba Päidres
- Valla territooriumil asub Halliste kirik, erakapitalile kuuluv eakatekodu

Kõikidel raamatukogudel on omad kasutuseeskirjad ja põhimäärused. Asutused on avatud kolmel või viiel päeval nädalas. Külastusajad ja vajalik info on olemas valla

kodulehel, samuti ilmub ürituste kava valla kodulehel vastava asutuse kohal. Raamatukogude juures paiknevad Avalikud Internetipunktid. Lisaks raamatukogudele asuvad AIP-id asuvad ka Vana-Kariste seltsimajas ja Kaarli ning Uue-Kariste Rahvamajades.

Rahvamajadel ja seltsimajadel on samuti omad põhimäärused ja kasutamiseeskirjad. Valla elanike jaoks on asutused varustatud tehnika ja inventariga. Rahvamajade juures tegutsevad MTÜ-d ja ringitegevus on suunatud kõikidele vanusegruppidele. Viimastel aastatel on kohalike MTÜ-de eestvõttel rahvamaju projektipõhiselt jõudsalt renoveeritud.

Halliste rahvamajas – MTÜ Halliste Elu Arengu Selts Tantsurühmad Mamma-Miia, Sõsare, näitering lastele, õpetatakse Mulgi keelt, toimuvad piiblitunnid ja pühapäevakool, tegutseb võimlemisrühm, aerodünaamiliste rühm.

Kaarli Rahvamajas – MTÜ Kaarli Naisselts Tantsurühmad Turel ja Särts, laste näitering, samuti täiskasvanute näitering ja naisansambel.

Vana-Kariste Seltsimajas – MTÜ Vana-Kariste Külaselts, eakate tantsurühm

Uue-Kariste Rahvamajas – MTÜ Uue-Kariste Külade Selts „Seltsing Uue-Kariste Arengurühm, MTÜ Uue-Kariste-Rimmu naisselts. Näitering eakatele, käsitööring lilleseade, piiblitunnid ja pühapäevakool, tegutseb võimlemisrühm, vokaal-instrumentaalansambel. Tarbekunstiring. Tähistatakse kõiki tähtpäevi. Ringide ajakava ja hulk on pidevas muutumises ja sellega on võimalik tutvuda kohapeal või jälgida infot valla kodulehelt.

Lisaks on alates sellest õppeaastast võimalus spordihuvilistel tegutseda Halliste Põhikooli juures uues võimlas, mille ukSED on avatud kõikidele. Spordiklubi eestvõttel avati 2010 aasta alguses ajakohane jõusaal Põhikooli endises võimlemisruumis.

Suvisel viiakse läbi spordiüritusi nii kooli staadionil kui ka Rehemäe spordikompleksis ja aastaringselt on avatud Õisu matkarada.

Lastele korraldatavaid üritusi finantseerib vallavalitsus võimaluste piires. Kord aastas on ülevallaline üritus eakatele. Kõikide ürituste toetamisel eelistatakse neid, kes on taotlenud finantseerimist eelarvevälistest vahenditest erinevatest programmidest.

Valla poolt peetakse meeles pidulikult vastuvõtul edukalt õppijaid, kooliminejaid ja põhikooli ning gümnaasiumide lõpetajaid.

Valla volikogu ja vallavalitsus peavad meeles eakaid juubilare, külastades neid kodudes õnnitlemas käies.

Vallavolikogu valib iga-aastaselt aukodaniku. Kord kahe aasta jooksul tunnustatakse kauneimaid kodusid..

## **LASTE JA NOORTE TURVALINE NING TERVISLIK ARENG**

Halliste valla laste jaoks on kaks lasteaeda: Halliste lasteaed “Pääsuke” ja Õisu lasteaed. Täna sel päeval on lasteaedades väike järjekord. Halliste valla lapsed käivad ka Paistu, Raudna ja Kõpu valla lasteaedades.

Eraldi sõimerühma ei ole kummaski lasteaias. Toimivad segarühmad, sest lasteaias personal on staažikas ja kogunud. Lasteaias juhatajad on pikaajalise töökogumusega.



Lasteaedade töötingimusi on aastate jooksul valla rahaliste võimaluste piires uuendatud ja muudetud lapsesõbralikuks.

Puudega laste jaoks ostab vald teenust erilasteaedadest

Halliste vallas asub Halliste Põhikool. Koolil on oma arengukava, mis määrab kooli arengu põhisuunad ja valdkonnad. Põhimäärus lähtub Halliste Põhikooli arengustrateegiast ja kehtib aastani 2010.

Aegade jooksul on suletud Ülemõisa Algkool, Vana-Kariste Algkool ja Kosksilla Algkool. Ka Halliste on olnud aastaid algkool. Alates 2000.a. töötab ta uuesti põhikoolina. Õpilaste arv koolis:

2004/2005	157
2005/2006	142
2006/2007	124
2007/2008	112
2008/2009	107
2009/2010	102
2010/2011	107

Kuigi pidevalt on õpilaste arv vähenenud, siis viimasel õppeaastal on toimunud väike tõus. Halliste valla lapsi õpib ka mujal põhikoolides, vastavalt elukohale. Peamsielt Raudna ja Paistu Põhikoolis ning Abja Gümnaasiumis. Gümnaasiumihariduse saavad lapsed Abja ja Viljandi gümnaasiumites.

2009.a. valminud Halliste Põhikooli võimla muutis väga oluliselt kooli enda tingimusi kui ka kogu valla rahva jaoks muutusid sportimise tingimused. Võimlat on võimalus ka rentida. Sportimist ja tervisseedendust on võimalik läbi viia ilmastikuoludele vaatamata.

Samuti võimaldab kooli söökla toitlustada tervislikult nii lapsi, personali kui ka toitlustada sealseid suuremaid üritusi.

Põhikooli osas on toit tasuta, mida võimaldas Halliste vald mitu aastat enne kui riik tegi selle algklassidele soodustuseks. Gümnaasiumite osas on koolitoit kompenseeritav 10 krooni ulatuses vallaelarvest.

Lisaks maakondlikele õpilasliinidele on vallavalitsusel käivitatud õpilasliin Rimmust Hallisteni. Liini käigushoidmise üks eesmärkidest on paremini siduda valla äärealasid keskusega ja kooliga.

## **LASTE JA NOORTEGA TEGELEVAD ASUTUSED.**

Vallal endal puuduvad asenduskodu, turvakodu- neid teenuseid ostetakse vajadusel. Noortekeskus tegutses vaevalt aasta ja juhataja lahkudes jäi sealne tegevus tagasihoidlikuks

Halliste valla lapsed käivad muusikakoolis Abjas ning Viljandis ning samuti Karksi-Nuia ja Viljandi kunstikoolides. Vaatamata kaasaegsele võimlale puuduvad veel vastavad treenerid ning seetõttu käivad paljud lapsed Viljandi Spordikoolis. Kohapeal tegutsevad kergejõustiku-, võrkpalli- ja tõstesportitreenerid. Noovusetreeninguid viiakse läbi Kaarli Rahvamajas. Võrkpallitreeninguid viiakse läbi Viljandi Spordikooli egiidi all.

Vald maksab kõikidele lastele kohamaksu huvialakoolides. Vanematele jääb kanda omaosalus, mis on 10-20% kohamaksumuselt.

Spordiklubi Halliste eestvõttel on rajatud Õisu lasteaia juurde avatud lastemänguväljak. Samuti on Õisus veel eraldi pallimängude väljak.

Halliste koolis ja lasteaia juures paiknevad avatud spordiplats ja mänguväljak. Lisaks on kolm mänguväljakut Halliste alevikus, iga mänguväljak vastavalt eale. Väljakud on sisustatud inventariga. Kuigi väljakud ei kuulu vallale siis hoolitseb omavalitsus nende heakorra eest. Pallimängu välisväljakud asuvad kõikides kohalikes keskustes ja on valdavalt omavalitsuse korrastamisel ning ülalpidamisel.

## **LASTE OHUTU ELU- JA ÕPIKESKKOND**

Halliste Põhikoolis töö lähtub oma põhimääruse ja Halliste valla arengustrateegiast. Arengukava väljatöötamisel osalesid kooli töötajad, õpetajad, lapsevanemad ja hoolekogu liikmed. Arvestatud on kohaliku hariduselu ajalugu ja traditsiooniderikast koolikultuuri.

Tagamaks igale õpilasele võimetest ja vajadustest lähtuv õpetamine, töötavad koolis peale aineõpetajate ka parandusõppe õpetajad, logopeed ning psühholoog. I koolitusastme õpilastele pikapäevarühm, teistele õpilastele individuaalseks abiks aineõpetajate konsultatsioonitunnid. Edukalt toimivad ka õueõppetunnid.

Õpilastel on võimalik omandada ujumisoskust Karksi-Nuia Gümnaasiumi ujulas. Koolil on oma staadion, võrk- ja korvpalliväljak, võimla. Talvel suusarajad ning uisutamiseks võimalus Halliste järvel. Kooli juures asub spordiklubi omanduses olev jõusaal.

Suur osa lapsi käib koolis bussiga ainult Halliste ja Kulla lapsed käivad jalgsi Koolibussid toovad lapsed koolimaja juurde. Kool ja lasteaia asuvad tiheda liiklusega teedest kaugemal. Valla arengukavas on plaanis rajada kergliiklusteed, mis muudab laste kooli- ja kodutee turvalisemaks. Käesolevaks ajaks on olemas tee tehniline projekt.

Lasteaedades ja koolis on kogenud ja staažikad õpetajad ning teenindav personal, kes tagavad lastele ohutu ja turvalise õpikeskkonna. Halliste Põhikoolis on võimalus õppida ka lihtsustatud õppekava alusel, selleks ei pea kooli vahetama ja kodust kaugemale minema.

## **KOOLI JA LASTEAIA TERVISETEENUSE OLEMASOLU**

Lasteaedades toimub tegevus tööplaanide järgi. Tööplaanid sisaldavad nii õppimist kui tervistavaid üritusi vabas õhus, jalutamast käimist ja mängimist. Lastega käiakse kultuuriüritustel nii kohapeal kui linnas. Ekskursioonidel käiakse väljaspool valda. Noorematele klassidele korraldatakse matkasid vallas.

Lapsi toitlustatakse tervislikult kogenud kokkade poolt valmistatud söökidega.

Koolis toimub väga palju üritusi laste tervise parandamise huvides. Toimuvad igasügisel ja kevadised spordipäevad, kooliolümpia ning perepäevad.

Koolis toit on kõikidele lastele tasuta. Lastel on võimalik saada lisatoitu, seda eriti suurtest peredest lastel kui ka vaesematest peredest lastel. Halliste valla kool ja lasteaia on igati turvalised ja tervisliku eluviisiga asutused.

## **TERVISLIK ELU -, ÕPI- JA TÖÖKESKKOND**

Õpilaste igakülgse arengu tagamiseks on koolis pikaajalised huvitegevuse traditsioonid. Paljud õpilased osalevad kohalike rahvamajade ringides, käivad Abja Muusikakoolis või mujal huvikoolides.

Halliste Põhikoolis on võimalus lastel viibida 11 huviringis:

Ajalooring, arvutiõpe, Folkloorirühm "Karikakar" ja rahvatants, kodutütred ja noorkotkad, kunsti ja käsitöö, lastekoor, lauamängud, loodusring, matemaatika, mudilaskoor, puutöö, jõusaal.

Võimlas on võimalik teha sporti, samuti tegelda väljas spordiplatsil mitmete aladega.

Kaarli rahvamajas tegutseb laste näitering ja noovusetreeningud. Olemas on noortekeskuse ruumid.

Halliste rahvamajas tegutseb tütarlaste laulu- ja pillimäng, mudilastering, neidude show-tants.

Õisus asub Põrguoru matkarada. Ujumis ja paadiga sõitmas saab käia Õisu, Kariste, Halliste ja Uue-Kariste järvel. Samuti viikase läbi kanuumatkasid Halliste valda läbivatel jõgedel, eelkõige Kõpu jõel.

### **Transpordi ja teedevõrk**

Halliste valla tehnilist infrastruktuuri käsitletakse Valla üldplaneeringu peatükis 5.5.1 Seal on ära toodud valla teede ja tänavate pikkused ning mis on tarvis teha hoolduseks ja rekonstrueerimiseks.

Valda läbivad kaks suurt riigimaanteed: Sultsi-Abja ja Heimtali-Abja. Vähema tähtsusega on Kanaküla –Abja, seal ei toimu bussiliiklust. Samal tasemel on ka Halliste-Polli ja Halliste Pöogle.

Kõige tihedam on bussiliiklus Sultsi –Abja teel.

### **Keskkonna mõjurid**

Halliste valla keskkonna mõjuritega on võimalik tutvuda valla kodulehel oleva „Halliste valla üldplaneering aastani 2015“. Seal on väga põhjalikult välja toodud keskkonda mõjutavad asjaolud ning neid kaitsvad ja parandamiseks vajalikud tegevused ning faktorid.

Halliste Vallavalitsusel on läbi viidud keskkonnamõju strateegiline hindamine vastavalt seadusele „Keskkonnamõju hindamise ja keskkonna juhtimissüsteemi seaduse“ § 33 lõige 1 punkt 2.

Halliste vallas asuvate suuremate puurkaevude vesi ei vastanud kuni 2010 aastani nõuetele. Sel aastal paigutati Halliste aleviku pumbajaamale uued veepuhastusseadmed ja tänaseks on lahendatud probleemid, mis on seotud joogivee liigse rauasisaldusega. Tervisele ohtliku fluorisisaldusega Õisu pumbajaamas tegeletakse projektipõhiselt 2011 aastal.

Tulevikus vajavad olulisi investeeringuid Halliste ja Õisu alevike reoveepuhastid.

Täpsemad arvestused joogivee kvaliteedi ja reoveepuhatuse kohta on jättesaadavad "**Rahastamistaotluse koostamine Viljandi maakonna veemajandusprojektile. Halliste valla otstarbekuseuring**" (2006) ja "**Halliste valla ühisveevärgi ja –kanalisatsiooni arengukavast** (2008).

Halliste valla jäätmemajandust reguleerib **Halliste valla jäätmekava** 2006-2010 ja jäätmekäitluseeskiri. Halliste vallas on korraldatud prügiveedu, millega on kohustatud liituma kõik alalised valla elanikud. Valla territooriumil prügilat ei ole. Nihi prügilat suleti 2001 aastal.

### **TERVISLIK ELUVIIS**

Vaba aja liikumisharrastuste toetamine on oluline ,et vähendada ülekaaluliste suurenemist rahvastikus ning vähese kehalise aktiivsuse seotust paljude haiguste tekkega.

Tervisliku toitumise toetamist on eelkõige parandatud noorte hulgas. Koolides toimib koolipiima programm ja samuti 2009.aastal käivitus koolipuuvilja programm. Lisaks toimib ka Eesti Põllumajandusmuuseumi poolt läbiviidav koolilastele suunatud võija rukkileiva programm.

Alkoholi tarvitamise vähenemiseks on TAI (Tervise Arengu Instituudi) poolt korraldatud kampaania alkoholi tarvitamise riskipiiride ning isiku alkoholitarvitamise koguste teadvustamiseks.

Suitsetamise jätkuvaks vähendamiseks on koolides läbi viidud üritusi "Suitsuprii klassi" võistlusi. Eestis tõhustati MTA, Tarbijakaitseameti ja Terviseameti vahelist koostööd salasigarettide avastamiseks.

Vigastuste ennetamise osas tehakse järjest enam tööd. Teatud positiivne mõju vigastussurmade vähenemisele avaldas tõenäoliselt ka majandussurutis.

Terviseteabe kättesaadavus peaks olema piisavalt hea. Perearsti keskustes on välja pandud igasuguste haiguste reklaamplakatid ja vastavat kirjandust. Raamatukogudes on kirjandust kõikidele kättesaadavalt. Meedias tehakse reklaami. Paljudel on arvutid ja igal on võimalus otsida infot. Lisaks on võimalik käia nõustajate juures. Peab olema tahtmist enda tervise eest hoolitseda ja seda peabki.

Iga paikkonnas korraldatav üritus on tervislikku eluviisi toetav .Olgu ta mõeldud siis lastele kui vanadele. Traditsioonilised on Vastlapäevad, spordipäevad, perepäevad, vallapäevad. Põhikooli võimlas viiakse pidevalt läbi võistlusi nii noortele kui vanadele. Võimalus teha treeninguid ja tõsta kangi. Uute traditsioonidena levivad programmid "Vallarahvas Liikuma" ja Öisu mõisa eestvõttel toimuvad spordiüritused.

## **TERVISETEENUSED**

### **Tervishoiuteenused**

Tervisevaldkonna tegevusi korraldavaid olulisi seadusi on arvukalt.

Rahvatervise seaduse eesmärk on kaitsta ja edendada inimeste tervist ning ennetada haigusi. Seaduse eesmärk saavutatakse riigi, omavalitsuse, avalik- ja eraõigusliku juriidilise isiku ning füüsilise isiku kohustustega ning riiklike ja omavalitsuslike abinõude süsteemiga.

On olemas selline mõiste nagu tervishoiuteenuse osutamise leping. Lepingus kohustub üks isik osutama oma kutse tegevuses teisele isikule tervishoiuteenust. Vaatama patsiendi arstiteaduse reeglite järgi läbi tema tervise huvides..Nõustama ja ravima patsienti või pakkuma patsiendile abi, samuti teavitama patsienti tema tervisest ja ravi käigust ning tulemustest. Tervishoiuteenuse osutamine hõlmab ka patsiendi hooldamist tervishoiuteenuse raames

Patsiendi võib läbi vaadata ja talle tervishoiuteenust osutada üksnes tema nõusolekul. Piiratud teovõimega patsiendi puhul kuulub selleks õigus seaduslikule esindajale.

Halliste valla elanikele pakub sellist teenust Abja –Paluoja Perearsti keskus, kus töötab kolm perearsti ja hambaarst. Toimuvad ka regulaarselt eriarstide vastuvõttud. Aastaid korraldasid perearstid kord kuus vastuvõtte valla 6 külakeskuses, kuid tänaseks on need lõpetatud. Jäänud on ainult veel Halliste alevikus kolm korda

nädalas käiv apteek. Koos perearstiga liikus siis ka apteek. Nüüd tuleb rohtude järele sõita kas Viljandisse või Abja-Paluoja. Eakatel ja vähese sissetulekuga peredele on see teinud olukorra keerulisemaks ja kallimaks. Nüüd seisavad perearstidele mõeldud ruumid osaliselt kasutamata.

Tervishoidu rahastatakse riigieelarve ravikindlustuse eelarve vahenditest Eesti Haigekassa kaudu, samuti otseeraldistena riigieelarvest, patsiendi raha eest ja muudest allikatest.

### **OLULISEMAD TERVISETEENUSE PROJEKTID.**

Halliste vallas tegutsevates mittetulundusühendustes on palju aktiivseid projektide koostajaid. Projektide eesmärk on parandada valla elukvaliteeti ja edendada kultuurielu ning kodanikeühiskonda, ning kasutada selleks valla eelarveväliseid vahendeid.

Lisaks suurematele investeerimisprojektidele, kus ei ole tegemist niivõrd kaasamisega kui piirkondliku elukvaliteedi parandamisega ja projektijuhi võimete parandamisega on siinkohal välja toodud mõned projektipealkirjad, mis on otseselt suunatud lastele: „Enda loodud „kaunikene.“, „Sära noorte silmadesse“, „Halliste kihelkonna eelkoolialiste laste kevadpäevade korraldamine ja läbiviimine“, „Käpikutega lumes“ „Kunstiringi, kui noorte ilumeele ja isiksuse teerajaja loomine.“, „Mulk olla on uhke ja hää“

Projektid, mis on suunatud külaelu ja traditsioonide jätkamiseks:

„Jälle kõlavad jõulukellad“, „Väike küla - suur ajalugu“, „Kilgiküla plaaž“, „Mulgiga Reisile ja Laadale“, „Julge olla pensionär“

Otseselt terviseedendusele suunatud projektid:

„Tulge, lõõgastame vaimu ja keha“, „Selg sirgeks, vaim värseks, näpud nobedaks“, „Terves Naises Terve Vaim“, „Kõik pensionärid kepikõnnile“, „Kallimaks kui kullakoormad, tuleb tervist tunnistada“, „Kes tervist kaitseb, see kaua maitseb“

## 11. HALLISTE VALLA TERVISEEDENDUSLIK TEGEVUSKAVA 2010 - 2015

Eesmärgid ja meetmed	Tulemus	Tähtaeg	Vastutaja	Finantsallikad
Spordiklubide ja treeningute toetamine	Toetatakse spordialaseid ettevõtmisi ja spordiga seotud projekte, vastavalt eelarvelistele võimalustele	Pidev	Vallavalitsus	Vallaeelarve
Kooli, lasteaedade ja külade spordipäevad	Viiakse läbi spordipäevi	Pidev 2011-2015	Põhikool, lasteaiad, MTÜ-d	Vallaeelarve, programmid
Valla spordipäeva korraldamine	Toimub valla päevade raames	2011, 2013, 2015	Vallavalitsus, koos rahvamajade, kooli ja MTÜ-dega	Vallaeelarve, programmid
Regulaarsete liikumisürituste korraldamine	Osaletakse maakondlikel kampaaniatel	Pidev	Vallavalitsus, MTÜ	Vallaeelarve, programmid
Tervist edendava teabe ja tegevuste viimine erinevatesse eluvaldkondadesse		Pidev	Vallavalitsus, sotsiaalkomisjon, koostöö MTÜ-dega	Vallaeelarve, programmid
Traumade ja õnnetuste ennetamise ennetus, praktilised õppused	Toimuvad vastavad õppused ja ettevõtmised	Pidev	Vallavalitsus, allaasutused	Vallaeelarve, programmid
Erivajadusega lastele õpitingimuste parandamine Halliste Põhikoolis	Koolis on sisse viidud õppimistingimused erivajadusega õpilastele	Alates 2012	Põhikool, vallavalitsus	Vallaeelarve, programmid
Kriisiabi ja ohvriabi osutamine	Teenus tagatud	Vastavalt vajadusele	Vallavalitsus, sotsiaalkomisjon	Vallaeelarve
Lastekaitsetöö sisseviimine ja tõhustamine	Koostöö spetsialistidega sisse viidud	Vastavalt vajadusele	Vallavalitsus	Vallaeelarve
Keskkonnateadlikkuse tõstmine	Paranenud keskkonnateadlikkus kogukonnas	Alates 2011	Vallavalitsus, MTÜ-d	Vallaeelarve, programmid
Tänavavalgustuse korrashoid ja võimalik laiendamine külates	Turvalisuse parandamine	Pidev, külates alates 2011	Vallavalitsus	Vallaeelarve
Noortetubade rajamine ja renoveerimine Hallistes, Õisus ja Uue-Karistes	Turvalisuse parandamine, vaba-aja sisustamine	Alates 2011	Vallavalitsus koostöös MTÜ-dega	Vallaeelarve, programmid

Noortetubade töö jätkamine Kaarlis ja Vana-Karistes	Turvalisuse parandamine, vaba-aja sisustamine	Alates 2011	Vallavalitsus koostöös MTÜ-dega	Vallaeelarve, programmid
Täiendavate laste mänguväljakute rajamine Uuekaristesse, Vana-Kariustesse, Kaarlisse ja Rimmu	Turvalisuse parandamine, vaba-aja sisustamine	Alates 2011	Vallavalitsus koostöös MTÜ-dega	Vallaeelarve, programmid
Skateparkide rajamine Hallistesse ja Õissu	Turvalisuse parandamine, vaba-aja sisustamine	Alates 2011	Vallavalitsus koostöös MTÜ-dega	Vallaeelarve, programmid
Talu- ja vallateede viidastamine	Tagatud operatiivsem kättesaadavus	2011-2015	Vallavalitsus, MTÜ-d	Vallaeelarve, programmid
Tervisliku toitumise kampaaniate korraldamine (leivanädal, südamenädal jne.)			Vallavalitsus, rahvamajad, põhikool, MTÜ-d	Vallaeelarve, programmid
Kergliiklusteede rajamine, matkaradade rajamine ja korrastamine	Rajatud kergliiklustee, Indu matkarada, Raudtee kergliiklustee	Alates 2011	Vallavalitsus koostöös MTÜ-dega	Vallaeelarve, programmid
Tuleohutusriskide hindamine kodudes	Koostöös Päästeametiga kampaaniatega	Pidev	Vallavalitsus	Vallaeelarve, programmid
Turvasüsteemide sisseeadmine üksikutele vanuritele ja puuetega inimestele	Sisse seatud ohusignaali edastamise võimalused tugiisikuni	Alates 2011	Vallavalitsus	Vallaeelarve, programmid
Pikaajaliste töötute aktiveerimine läbi tööharjutuste ja koolituste	Tagatud on võrdsemad võimalused, väheneb tööpuudus	Alates 2011	Vallavalitsus	Vallaeelarve, programmid
Meeskonnatöö koolitused ametnikele, volikogu liikmetele ja MTÜ-de juhtidele/liikmetele	Kompetentsi ja oskuste kasv	2011-2015	Vallavalitsus, MTÜ-d	Vallaeelarve, programmid
Veesüsteemide renoveerimise jätkamine vastavlt ÜVK-le	Puhtam elukeskkond	2011-2015	Vallavalitsus	Vallaeelarve, programmid

## 12. LÕPPSÕNA

Terviseprofiil on aluseks valla eelarvete planeerimisel ja rahaliste ressursside taotlemisel erinevatest programmidest.

Probleemiks on rahva arvu vähenemine, noorte poolt toime pandud õigusrikkumiste suurenemine.

Lahenduseks on vanemate koolitamine, nõustamine, samuti noortele nõustamisteenuste pakkumine.

Paljud puuetega noored inimesed on kodus. Neil on küll sissetulek, kuid nad on ühiskonnast kõrvale jäänud. Vajalik neile inimestele jõukohase tegevuse leidmine.

Terviseprofiili tegevuskava on tegevuste finantseerimise alus. Terviseprofiil on arengudokument ja selle täiendamine ja analüüsimine on loomulik ning järjepidev protsess.

Terviseprofiili koostamise meeskond.



**KASUTATUD MATERJALID:**

**Tervis, töö ja sotsiaalelu 2000-2008.** Eesti Vabariigi Sotsiaalministeerium 2009

**Halliste valla arengukava 2008-2018**

**Halliste valla jäätmehoolduseeskiri 2007**

**Halliste valla jäätmekava 2006-2010**

**Halliste valla ühisveevärgi ja –kanalisatsiooni arengukava 2007**

**Halliste Valla Üldplaneeringu alusmaterjalid** ([www.halliste.ee](http://www.halliste.ee))

**Kodaniku käsiraamat.** Mitte-eestlaste Integratsiooni Sihtasutus. Tallinn 2006

**Kohaliku omavalitsuse ja maakonna terviseprofiili koostamine.** Juhised. Tervise Arengu Instituut. Tallinn 2009

**Maksu- ja tolliamet:** <http://www.emta.ee/>

**Rahastamistaotluse koostamine Viljandi maakonna veemajandusprojektile.** Halliste valla otstarbekuseuring. ENTEC 2006

**Sotsiaalkindlustusamet:** <http://www.ensib.ee/>

**Statistika andmebaas:** <http://pub.stat.ee/px-web.2001/dialog/statfile2.asp>

**Tervise Arengu Instituut:** <http://www.tai.ee/>

**Töötukassa:** <http://www.tootukassa.ee/>